

## CONCURSO PÚBLICO – EDITAL nº 001/2011

### CARGO: MÉDICO – HEMATOLOGIA

#### INSTRUÇÕES

1. O tempo total concedido para a resolução desta prova (**Conhecimentos Gerais + Conhecimentos Específicos**) é de **4 (quatro) horas**, incluindo o tempo destinado ao preenchimento do cartão-resposta.
2. Confira, no cartão-resposta, seu nome, número de inscrição e o cargo para o qual se inscreveu. Assine-o. Transcreva os dados nos quadros abaixo e assine no local indicado. Verifique no cartão-resposta se há marcações indevidas nos campos destinados às respostas. Se houver, reclame imediatamente ao fiscal.
3. Após autorizado pelo fiscal, verifique se faltam folhas no caderno de prova, se a sequência de questões, no total de **40 (quarenta)**, está correta e se há imperfeições gráficas que possam causar dúvidas. Comunique imediatamente ao fiscal qualquer irregularidade.
4. Cada questão objetiva é apresentada com **5 (cinco)** alternativas diferentes de respostas (de “**A**” a “**E**”), das quais apenas **1 (uma)** é **correta**.
5. A interpretação das questões é parte integrante da prova, não sendo permitidas perguntas aos fiscais. Utilize os espaços e/ou páginas em branco para rascunho. **Não destaque folhas do caderno de prova.**
6. Transcreva com **caneta esferográfica transparente**, de tinta **preta** ou **azul**, as respostas da prova objetiva para o cartão-resposta. Este será o único documento válido para efeito de correção. **Em hipótese alguma haverá substituição do cartão-resposta por erro de preenchimento ou qualquer dano causado pelo(a) candidato(a).**
7. Durante a realização da prova é vedada a consulta a livros, revistas, folhetos ou anotações, bem como o uso de máquinas de calcular, relógios e aparelhos celulares, bonés e similares ou, ainda, qualquer equipamento elétrico ou eletrônico, sob pena de eliminação do candidato do Concurso.
8. Os telefones celulares e demais equipamentos devem ser entregues desligados aos fiscais da sala, antes do início da prova. Serão acondicionados em embalagens plásticas e deverão ser solicitados ao fiscal, pelo candidato, ao sair da sala onde realizou a prova.
9. Ao terminar, entregue ao fiscal o seu caderno de prova e o cartão-resposta. Você só poderá entregar este material e se retirar definitivamente do seu grupo após **1 (uma)** hora do início da prova.
10. Os **3 (três)** últimos candidatos que restarem em cada sala de prova somente poderão entregar as suas provas e o cartão-resposta e retirar-se do local simultaneamente.
11. Para conferir suas respostas com o gabarito oficial, anote-as no quadro constante da última folha do caderno de prova, o qual poderá ser destacado e levado com você.

ASSINATURA DO(A) CANDIDATO(A)

INSCRIÇÃO

NOME DO(A) CANDIDATO(A)

CARGO

## CONHECIMENTOS GERAIS

### Texto

Nos últimos anos os pesquisadores vêm dedicando atenção redobrada a uma fonte riquíssima de informações no universo dos ultravelhos: as mulheres centenárias. Afinal de contas, viver durante um período maior – e bem – é um fenômeno predominantemente feminino. Entender os motivos disso pode resultar em remédios e procedimentos que levem também os homens a aumentar sua expectativa de vida.

Para compreender por que, sob a ótica da biologia, as mulheres são mais longevas, é preciso voltar à pré-história, pelo menos 10 000 anos atrás. No período neolítico, os homens mais aptos à sobrevivência eram aqueles com maior habilidade para cultivar e guerrear, de modo a garantir alimento e proteger a si e aos seus dos perigos impostos pela natureza e pelos inimigos. Já para as mulheres, às quais era reservado o papel de cuidar da prole, as mais habilitadas a passar adiante seus genes foram aquelas capazes de resistir a adversidades de outra natureza – como as infecções. Sobreviveram as mulheres com um sistema imunológico mais eficiente. Hoje, como pouquíssimo esforço físico é exigido para que sobrevivamos, é mais vantajoso ter um sistema imunológico eficaz do que músculos desenvolvidos.

Outro fator da longevidade feminina é o hormônio estrógeno. Ele desempenha um papel protetor fundamental para a saúde da mulher. Diminui o colesterol ruim (o LDL), aumenta o colesterol bom (HDL), retardando, assim, os riscos de desenvolvimento de arteriosclerose e doenças do coração. Como, depois da menopausa, as mulheres perdem essa proteção, a partir dos 60 anos, a ocorrência de mortes por doenças cardiovasculares praticamente se iguala em ambos os sexos. O que mais conta, a partir daí, é o estilo de vida. Mais um aspecto em que elas levam vantagem, por serem mais cuidadosas com a própria saúde.

Do ponto de vista da genética, o homem é definido por um cromossomo X e outro Y. A mulher, por um par de cromossomos X. Há pelo menos 1000 doenças relacionadas ao cromossomo X, enquanto moléstias associadas ao Y são pouquíssimas. Como os homens têm apenas um cromossomo X, qualquer alteração nele desencadeia distúrbios. Um deles é a hemofilia. As mulheres não são acometidas pelo problema, a não ser em casos tão raros que nem entram nas estatísticas.

A influência da genética feminina na longevidade é enorme. Pesquisadores da Universidade de Tóquio descreveram o impacto dos genes de origem materna para uma vida longa. Em laboratório, os especialistas criaram ratas com o material genético de “duas mães”. Elas viveram 186 dias mais do que as ratas normais, geradas a partir do código genético de um pai e uma mãe. O peso das ratas com duas mães foi menor do que o das ratas do grupo de controle, uma característica comum a animais que vivem mais.

Enquanto a ciência não consegue estender aos homens as vantagens biológicas femininas capazes de prolongar-lhes o tempo de vida, é bom que eles pensem em adotar um comportamento mais próximo do feminino quanto aos cuidados com a saúde. Alimentar-se de forma equilibrada, não fumar e beber com moderação aumenta a expectativa de vida em onze anos.

MAGALHÃES, Naiara. **Veja**. São Paulo: Abril, p. 150-156, ed. 2190, ano 43, n. 45, 10 nov. 2010. [texto adaptado]

01) Dentre as alternativas abaixo, assinale aquela que apresenta o título **mais adequado ao texto**.

- A( ) As mulheres centenárias do Japão.
- B( ) Procedimentos para aumentar a expectativa de vida das mulheres.
- C( ) O sexo mais longo.
- D( ) A vida de homens e mulheres no período neolítico.
- E( ) As doenças cardiovasculares em homens e mulheres após os 60.

**02)** Considere os seis parágrafos do texto. Numere os itens abaixo de I a VI **de acordo com o que diz cada um dos seis parágrafos do texto.**

- ( ) A importância dos genes femininos na longevidade, descrita cientificamente.
- ( ) Por que as mulheres são menos afetadas que os homens por doenças cardiovasculares.
- ( ) A História explica por que, do ponto de vista biológico, as mulheres vivem mais que os homens.
- ( ) Mulheres com mais de cem anos são objeto de estudos recentes.
- ( ) Cuidados com a saúde aumentam a expectativa de vida para ambos os sexos.
- ( ) Aspectos da diferente composição genética do homem e da mulher explicam, também, a longevidade feminina.

Assinale a alternativa que apresenta a sequência **CORRETA**, de cima para baixo.

- A( ) VI, III, II, I, V, IV.
- B( ) V, II, III, I, VI, IV.
- C( ) V, I, IV, III, VI, II.
- D( ) IV, III, II, I, VI, V.
- E( ) V, III, II, I, VI, IV.

**03)** Considere as afirmativas abaixo.

- I. Diferentes fatores explicam por que há mais mulheres centenárias do que homens, tais como: um sistema imunológico mais eficiente nas mulheres; a presença do hormônio estrógeno; a definição genética pelos cromossomos XY para homens e XX para mulheres.
- II. As pesquisas sobre mulheres centenárias visam descobrir remédios e procedimentos que levem ao aumento da expectativa de vida. São considerados tanto os fatores biológicos como os comportamentais.
- III. Os estudos realizados sobre a longevidade feminina já permitem estender aos homens as vantagens biológicas femininas.

Assinale a alternativa **CORRETA**, de acordo com o texto.

- A( ) Somente as afirmativas I e II estão corretas.
- B( ) Somente as afirmativas I e III estão corretas.
- C( ) Somente as afirmativas II e III estão corretas.
- D( ) Somente a afirmativa I está correta.
- E( ) Todas as afirmativas estão corretas.

**04)** Assinale a alternativa que completa **CORRETAMENTE** a afirmativa abaixo.

No quarto parágrafo, o emprego, no texto, dos vocábulos “doenças”, “moléstias”, “distúrbios” e “problema” caracteriza um exemplo de:

- A( ) homonímia
- B( ) sinonímia
- C( ) antonímia
- D( ) paronímia
- E( ) ambiguidade

05) Considere as afirmativas referentes ao **emprego da crase**.

- I. Na frase “Nos últimos anos os pesquisadores vêm dedicando atenção redobrada a uma fonte riquíssima de informações no universo dos ultravelhos: as mulheres centenárias.” não ocorreu crase porque gramaticalmente não existe fusão da preposição **a** com o artigo indefinido **uma**.
- II. Na frase “Entender os motivos disso pode resultar em remédios e procedimentos que levem também os homens a aumentar sua expectativa de vida.” a preposição **a** é seguida de um **verbo no infinitivo**, por isso o emprego da crase é facultativo.
- III. Na frase “Para compreender por que, sob a ótica da biologia, as mulheres são mais longevas, é preciso voltar à pré-história, pelo menos 10 000 anos atrás.” a crase, representada pelo acento grave, revela a fusão da preposição **a** com o artigo **a**.

Assinale a alternativa **CORRETA**.

- A( ) Somente as afirmativas I e II estão corretas.
- B( ) Somente as afirmativas II e III estão corretas.
- C( ) Somente a afirmativa III está correta.
- D( ) Somente as afirmativas I e III estão corretas.
- E( ) Todas as afirmativas estão corretas.

06) Acento gráfico é o sinal que marca a sílaba tônica de algumas palavras.

Assinale a alternativa que apresenta a **CORRETA** regra de acentuação gráfica para justificar o acento da palavra.

- A( ) vêm – todos os monossílabos tônicos são acentuados.
- B( ) físico – todas as paroxítonas terminadas em **o** levam acento.
- C( ) saúde – quando formam sílabas sozinhos o **i** e o **u** tônicos dos hiatos são acentuados.
- D( ) atrás – são acentuadas as paroxítonas terminadas em **as**.
- E( ) hormônio – oxítone terminada em ditongo crescente deve ser acentuada.

07) Relacione os termos (coluna 1) com as funções sintáticas que exercem na oração abaixo (coluna 2):

“Em laboratório, os especialistas criaram ratas com o material genético de ‘duas mães’”.

Coluna 1	Coluna 2
I. Em laboratório	( ) sujeito simples
II. os especialistas	( ) adjunto adverbial de lugar
III. ratas	( ) complemento nominal
IV. de ‘duas mães’	( ) objeto direto de ‘criaram’

Assinale a alternativa que apresenta a sequência **CORRETA**, de cima para baixo.

- A( ) II, I, IV, III.
- B( ) III, IV, I, II.
- C( ) II, III, IV, I.
- D( ) I, II, IV, III.
- E( ) IV, I, II, III.

08) Assinale a alternativa que completa **CORRETAMENTE** a afirmativa abaixo.

Segundo a gramática normativa, se tomarmos o verbo como ponto de referência, **os pronomes oblíquos átonos podem ocupar três posições**. Assim, pode-se afirmar que, considerando dois parágrafos – o terceiro e o último – do texto de Naiara Magalhães:

- A( ) há uma ocorrência de próclise, não há ocorrência de mesóclise nem de ênclise.
- B( ) não há ocorrência de próclise nem de mesóclise e há duas ocorrências de ênclise.
- C( ) há uma ocorrência de próclise, uma ocorrência de mesóclise e duas ocorrências de ênclise.
- D( ) há uma ocorrência de próclise, não há ocorrência de mesóclise e há duas ocorrências de ênclise.
- E( ) há duas ocorrências de próclise e uma de ênclise, mas não há ocorrência de mesóclise.

09) Assinale a alternativa que completa **CORRETAMENTE** a afirmativa abaixo.

De acordo com as regras da gramática normativa, **se os vocábulos sublinhados no texto fossem substituídos pelo pronome “ele”**, as frases teriam que ser reescritas como segue:

- A( ) Entender os motivos disso pode resultar em remédios e procedimentos que leve também ele a aumentar sua expectativa de vida. (primeiro parágrafo)
- B( ) Nos últimos anos ele vem dedicando atenção redobrada a uma fonte riquíssima de informações [...]. (primeiro parágrafo)
- C( ) Mais um aspecto em que ele leva vantagem, por serem mais cuidadoso com a própria saúde. (terceiro parágrafo)
- D( ) Como ele têm apenas um cromossomo X, qualquer alteração nele desencadeia distúrbios. (quarto parágrafo)
- E( ) [...] é bom que ele pense em adotarem um comportamento mais próximo do feminino quanto aos cuidados com a saúde. (último parágrafo)

10) Relacione os **pronomes de tratamento da coluna 1** com as **autoridades listadas na coluna 2**.

Coluna 1	Coluna 2
I. Vossa Eminência	( ) Reitor de Universidade
II. Vossa Senhoria	( ) Ministro de Estado
III. Vossa Excelência	( ) Prefeito
IV. Vossa Magnificência	( ) Cardeal

Assinale a alternativa que apresenta a sequência **CORRETA**, de cima para baixo.

- A( ) I, III, II, IV.
- B( ) III, IV, II, I.
- C( ) II, IV, III, I.
- D( ) IV, III, II, I.
- E( ) IV, II, III, I.

11) Assinale a alternativa **CORRETA** a respeito dos **sistemas operacionais Windows e Linux**.

- A( ) No sistema operacional Linux, todos os usuários têm acesso a todos os recursos do computador e, portanto, devem possuir conhecimentos a respeito de administração de sistemas.
- B( ) No sistema operacional Windows, uma letra de unidade – por exemplo, “C:”, “D:”, etc. – é atribuída a cada disco rígido instalado no computador.
- C( ) Não é possível ter os sistemas operacionais Windows e Linux instalados no mesmo computador, pois estes são incompatíveis.
- D( ) Os programas de computador desenvolvidos para o sistema operacional Windows também funcionam no Linux, pois estes são totalmente compatíveis.
- E( ) O Windows domina uma grande fatia do mercado de sistemas operacionais para computadores pessoais, enquanto o Linux se destaca entre os sistemas operacionais para servidores.

12) Assinale a alternativa que indica **CORRETAMENTE** os valores produzidos pelas seguintes fórmulas utilizadas em uma planilha do Microsoft Excel 2007.

=TETO(3;2)

=MOD(7;3)

=PAR(7)

- A( ) 4; 1; 8.
- B( ) 4; 2; FALSO.
- C( ) 3; 1; 0.
- D( ) 3; 2; 8.
- E( ) 2; 6; FALSO.

13) Assinale a alternativa **CORRETA**.

- A( ) A expressão *software livre* denomina os programas de computador disponíveis para *download* em *sites* da Web, que podem ser baixados gratuitamente e utilizados livremente por qualquer usuário da Internet.
- B( ) *Firewalls* são mecanismos de segurança que possuem a capacidade de criptografar os dados enviados e recebidos por um computador, de modo a proteger os dados que trafegam pela rede.
- C( ) O termo *phishing* denomina os ataques nos quais o usuário recebe uma mensagem eletrônica de um fraudador, que se faz passar por uma entidade ou pessoa confiável e incita o usuário a fornecer voluntariamente informações sigilosas.
- D( ) Os *sites* de *Webmail*, como o *GMail* e o *HotMail*, são acessados utilizando o protocolo HTTPS, que garante o sigilo das mensagens enviadas e recebidas por *e-mail* desde a origem até seu destino final.
- E( ) Os *Cookies* são pequenos programas que estendem as funcionalidades do navegador Web. *Cookies* instalados por *sites* maliciosos podem obter informações sigilosas mantidas no computador do usuário e as transmitir a fraudadores.

**Responda às questões 14 e 15 com base na Lei Municipal n. 2.248, de 20 de março de 1991.**

**14) Assinale a alternativa CORRETA.**

O servidor de cargo efetivo será exonerado, **exceto**:

- A( ) a pedido do servidor.
- B( ) quando não satisfeitas as condições do estágio probatório.
- C( ) quando não entrar no exercício do cargo no prazo estabelecido.
- D( ) quando ficar comprovada a prática de improbidade administrativa.
- E( ) quando, por decorrência de prazo, ficar extinta a disponibilidade.

**15) Quanto à responsabilidade do servidor, assinale a alternativa CORRETA.**

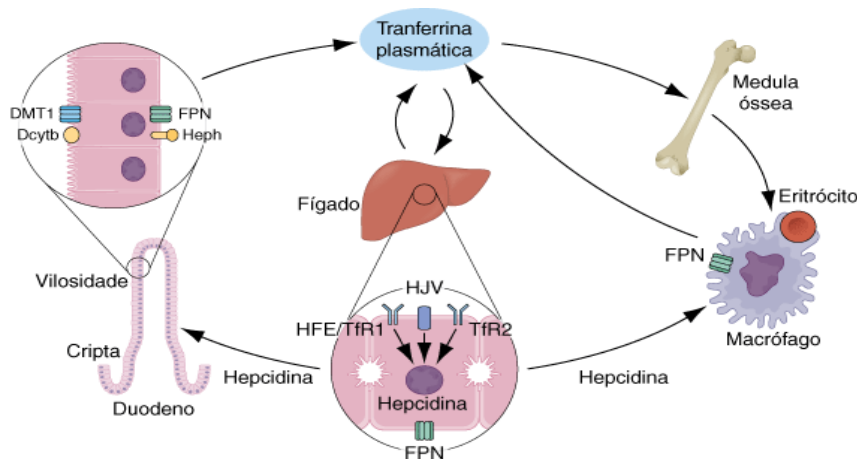
- A( ) Havendo prejuízo ao Erário, a responsabilidade administrativa do servidor não será afastada no caso de absolvição criminal que negue a existência do fato ou sua autoria.
- B( ) A responsabilidade civil decorre de qualquer ato, desde que, comprovadamente, resulte prejuízo ao Erário ou a terceiros.
- C( ) A responsabilidade administrativa, independente da comprovação de culpa, resulta de ato comissivo ou omissivo praticado no desempenho do cargo ou função.
- D( ) A obrigação de reparar o dano estende-se aos sucessores e contra eles será executada, até o limite do valor da herança recebida.
- E( ) As sanções civis, penais e administrativas, em caso de inexistência de culpa, não poderão acumular-se.

## CONHECIMENTOS ESPECÍFICOS

16) Com relação à **hematopoese**, assinale a alternativa **CORRETA**.

- A( ) As plaquetas são formadas na medula óssea pela fragmentação do citoplasma dos megacariócitos e vivem em média de 5 a 14 dias na circulação sanguínea.
- B( ) No período hepatoesplênico da hematopoese embrionária não se observa a produção de megacariócitos e de linfócitos.
- C( ) Durante o desenvolvimento embrionário, o fígado é a principal fonte de eritropoetina. No adulto, o tecido renal é responsável por cerca de 90% na produção deste hormônio, sendo que os 10% restantes são produzidos pelos hepatócitos.
- D( ) O baço é o órgão responsável pela hematopoese fetal.
- E( ) Entre a 4ª e a 5ª semanas de vida fetal observa-se a ossificação, inaugurando-se definitivamente a eritropoese medular.

17) De acordo com a figura abaixo, assinale a alternativa **CORRETA** sobre o **metabolismo do ferro**.



Fonte: Fauci AS, Kasper DL, Braunwald E, Hauser SL, Longo DL, Jameson JL, Loscalzo J: *Harrison Medicina Interna*, 17ª edição: <http://accessmedicine.com>  
Copyright © The McGraw-Hill Companies, Inc. Todos os direitos reservados.

- A( ) Na membrana apical do enterócito o  $Fe^{2+}$  é convertido em  $Fe^{3+}$  pela redutase férrica que então é incorporado pelo transportador de metal trivalente (DMT1) para o citoplasma do enterócito.
- B( ) Na anemia por deficiência de ferro a quantidade de transferrina plasmática está diminuída, enquanto na anemia da inflamação (doenças crônicas) encontra-se normal ou elevada.
- C( ) O transportador DMT1, que atua acoplado à redutase férrica, permite a passagem especificamente da molécula de ferro.
- D( ) A ferroportina (FPN) é o receptor da Hepcidina (HPN), um hormônio peptídico circulante que tem um papel regulatório fundamental na homeostase do ferro (uso e estoque), e a interação FPN-HPN controla os níveis de ferro nos enterócitos, hepatócitos e macrófagos.
- E( ) Estudo do metabolismo do ferro com marcadores radioativos demonstra que 80% do ferro plasmático são transportados para o fígado, sendo armazenados na forma de ferritina.



18) Assinale a alternativa **CORRETA**.

São, respectivamente, **fatores da coagulação e inibidores da coagulação** que necessitam de vitamina K para expressar suas atividades funcionais:

- A( ) V, VIII, X, XI e antitrombina.
- B( ) V, VIII, X, XI e proteínas C e S.
- C( ) II, VII, IX, X e antitrombina.
- D( ) II, V, VIII, IX e proteínas C e S.
- E( ) II, VII, IX, X e proteínas C e S.

19) Assinale a alternativa que responde **CORRETAMENTE** à pergunta abaixo.

Qual das **doenças sistêmicas NÃO** está associada aos linfomas do tipo MALT (tecido linfoide associado à mucosa)?

- A( ) Tireoidite de Hashimoto.
- B( ) Infecção por HTLV-1.
- C( ) Gastrite crônica por *H. pylori*.
- D( ) Síndrome de Sjogren.
- E( ) Doença inflamatória intestinal.

20) Assinale a alternativa que completa **CORRETAMENTE** a afirmação abaixo.

Paciente masculino, com 8 anos de idade, é portador de síndrome de Down. Anualmente, seu pediatra solicita uma avaliação hematológica devido ao risco aumentado desses pacientes de desenvolverem...

- A( ) leucemia.
- B( ) anemia hemolítica autoimune.
- C( ) histiocitose.
- D( ) linfoma.
- E( ) mieloma.

21) Sobre os **linfomas relacionados à AIDS**, é **CORRETO** afirmar que:

- A( ) regredem com as terapias antirretrovirais.
- B( ) têm apresentação extranodal frequente.
- C( ) têm, em sua maioria, origem em células T.
- D( ) cursam com hipercalcemia.
- E( ) o linfoma de Hodgkin é a forma mais comum.

22) Assinale a alternativa que completa **CORRETAMENTE** a afirmação abaixo.

O mais frequente quadro clínico inicial de reação adversa à transfusão de sangue é o de...

- A( ) náuseas e vômitos.
- B( ) sibilos e dispneia.
- C( ) febre.
- D( ) dor lombar.
- E( ) dor na panturrilha.

23) Homem, com 63 anos de idade, é internado para investigação diagnóstica de ascite, circulação colateral de parede abdominal e esplenomegalia maciça. Exames laboratoriais mostraram: hematócrito de 27% com presença de dacriócitos; VCM 99 fL; leucócitos de 23.000/mm<sup>3</sup>; as provas de função hepática estavam normais e o ácido úrico apresentou 9,1 mg/dL. No aspirado de medula óssea não se conseguiu obter material durante o procedimento.

Assinale a alternativa que apresenta o diagnóstico **MAIS PROVÁVEL** para este paciente.

- A( ) Esquistossomose.
- B( ) Doença de Gaucher.
- C( ) Talassemia *major*.
- D( ) Leucemia mieloide aguda.
- E( ) Mielofibrose.

24) Paciente feminina, com três anos de idade, vem ao pronto-socorro com história de pontos vermelhos na pele e alguns hematomas, sem outros sintomas. Há duas semanas teve um quadro de diarreia, com duração de três dias. Exame físico: bom estado geral, corada, hidratada, ativa. Pele: petéquias disseminadas, algumas equimoses. Abdome sem visceromegalias. Linfonodos não palpados. Exame laboratorial: Hemograma – HT=37%; Hb=12,2 g/dL, VCM=87 fL, HCM=28, CHCM=32; leucócitos = 5500/mm<sup>3</sup>; plaquetas = 12000/mm<sup>3</sup>; TAP=98%.

Assinale a alternativa que apresenta a **PRINCIPAL HIPÓTESE DIAGNÓSTICA** para esta paciente.

- A( ) Púrpura trombocitopênica imunológica.
- B( ) Leucemia aguda.
- C( ) Meningococemia.
- D( ) Trombocitopenia congênita.
- E( ) Linfoma.

25) Assinale a alternativa que completa **CORRETAMENTE** a afirmação abaixo.

As principais alterações laboratoriais características da dengue hemorrágica são...

- A( ) tempo de sangramento elevado e aumento das transaminases.
- B( ) elevação do hematócrito e das transaminases.
- C( ) plaquetopenia e aumento das transaminases.
- D( ) elevação do hematócrito e plaquetopenia.
- E( ) sangramentos excessivos e plaquetopenia.

26) Assinale a alternativa que responde **CORRETAMENTE** à pergunta abaixo.

Qual das enfermidades de causa adquirida abaixo está relacionada com o **acúmulo de ferro no organismo?**

- A( ) Talassemia *major*.
- B( ) Porfíria cutânea tarda.
- C( ) Anemia refratária com sideroblastos em anel.
- D( ) Hemocromatose juvenil.
- E( ) Deficiência de G6PD.

27) Sobre as **diferenças entre os casos de sangramento na hemostasia primária e na hemostasia secundária**, é **CORRETO** afirmar que:

- A( ) na hemostasia primária, os locais de sangramento geralmente são superficiais (pele, nariz, mucosa, trato gastrourinário e gastrointestinal).
- B( ) na hemostasia secundária, ocorre tendência ao sangramento imediato e em locais superficiais.
- C( ) não existem diferenças entre as manifestações clínicas dos distúrbios da hemostasia primária e da secundária.
- D( ) na hemostasia secundária são evidenciadas, geralmente, petéquias e hematomas.
- E( ) a história familiar de sangramento relacionado à hemostasia primária é associada à herança recessiva e ligada ao cromossomo X.

28) Assinale a alternativa que completa **CORRETAMENTE** a afirmação abaixo.

Em relação ao uso de talidomida no tratamento do **mieloma múltiplo**, pode-se afirmar que esta substância...

- A( ) não deve ser associada a corticosteroides.
- B( ) não tem efeito benéfico nos pacientes com doença refratária à quimioterapia.
- C( ) apresenta, como principais efeitos colaterais, euforia, edema e constipação intestinal.
- D( ) é indicada exclusivamente nos casos de dor óssea intensa.
- E( ) tem ação imunomoduladora e inibidora da angiogênese.

29) Assinale a alternativa que responde **CORRETAMENTE** à pergunta abaixo.

Qual é o provável diagnóstico para homem, com 47 anos de idade, em investigação de anemia, que apresenta reticulócitos diminuídos e volume corpuscular médio elevado?

- A( ) Talassemia.
- B( ) Anemia perniciosa.
- C( ) Esferocitose.
- D( ) Anemia hemolítica autoimune.
- E( ) Deficiência de G6PD.

30) Assinale a alternativa que completa **CORRETAMENTE** a afirmação abaixo.

No pré-operatório de pacientes que serão submetidos à esplenectomia, a vacinação contra germes encapsulados é indicada com o objetivo de prevenir infecções fulminantes, principalmente no período pós-operatório. Essas infecções têm como agente etiológico mais frequente a bactéria denominada...

- A( ) *Haemophilus influenzae*.
- B( ) *Salmonella*.
- C( ) *Neisseria meningitidis*.
- D( ) *Streptococcus pneumoniae*.
- E( ) *Klebsiella pneumoniae*.

31) Sobre o Sistema Único de Saúde (SUS), é **CORRETO** afirmar que:

- A( ) a iniciativa privada não tem permissão para participar deste Sistema.
- B( ) somente os trabalhadores com carteira assinada podem ser atendidos gratuitamente pelo SUS.
- C( ) é formado pelo conjunto de todas as ações e serviços de saúde prestados por órgãos e instituições públicas federais, estaduais e municipais, da administração direta e indireta e das fundações mantidas pelo poder público.
- D( ) a rede do SUS é organizada de forma regionalizada e com nível de complexidade decrescente.
- E( ) um Conselho de Saúde deverá ser composto somente por representantes do governo, profissionais de saúde e prestadores de serviço de saúde, sendo o seu presidente eleito entre os membros do conselho, em reunião plenária.

32) Relacione a coluna 2 com a coluna 1.

Coluna 1	Coluna 2
I. NASF – Núcleo de Apoio à Saúde da Família	( ) Foi criado(a) com o objetivo de ampliar a abrangência e o escopo das ações da atenção básica, bem como sua resolubilidade, apoiando a inserção da estratégia de Saúde da Família na rede de serviços e o processo de territorialização e regionalização a partir da atenção básica.
II. Portaria GM nº1.625/2007	( ) Dispõe sobre as condições para a promoção, proteção e recuperação da saúde, a organização e o funcionamento dos serviços correspondentes e dá outras providências.
III. Lei Federal nº 8.080/1990	( ) Altera o Anexo I da Política Nacional de Atenção Básica, no que se refere, em seu item 2, às atribuições específicas do enfermeiro das Equipes de Saúde da Família, que passa a vigorar com a seguinte redação: “Do Enfermeiro: I. realizar assistência integral às pessoas e famílias na USF e, quando indicado ou necessário, no domicílio e/ou nos demais espaços comunitários. II. realizar consultas de enfermagem, solicitar exames complementares e prescrever medicações, observadas as disposições legais da profissão e conforme os protocolos ou outras normativas técnicas estabelecidas pelo Ministério da Saúde, os gestores estaduais, os municipais ou o Distrito Federal.”
IV. Lei Federal nº 8.142/1990	( ) Dispõe sobre a participação da comunidade na gestão do Sistema Único de Saúde (SUS) e sobre as transferências intergovernamentais de recursos financeiros na área da saúde e dá outras providências.

Assinale a alternativa que apresenta a sequência **CORRETA** na coluna 2, de cima para baixo.

- A( ) I – III – II – IV
- B( ) IV – III – I – II
- C( ) II – I – III – IV
- D( ) III – IV – II – I
- E( ) I – II – IV – III

33) Sobre os princípios do SUS, relacione a coluna 2 com a coluna 1.

Coluna 1	Coluna 2
I. Universalidade	( ) Um único gestor responde por toda a rede assistencial na sua área de abrangência, conduzindo a negociação com os prestadores de serviços e assumindo o comando das políticas de saúde.
II. Equidade	( ) A saúde é reconhecida como um direito fundamental do ser humano, cabendo ao Estado garantir as condições indispensáveis ao seu pleno exercício e o acesso à atenção e assistência à saúde em todos os níveis de complexidade.
III. Integralidade	( ) É um princípio de justiça social porque busca diminuir desigualdades. Isto significa tratar desigualmente os desiguais, investindo mais onde a carência é maior.
IV. Descentralização e comando único	( ) É a capacidade de dar uma solução aos problemas do usuário do serviço de saúde de forma adequada, no local mais próximo de sua residência ou encaminhando-o para onde suas necessidades possam ser atendidas conforme o nível de complexidade.
V. Resolutividade	( ) Significa a garantia do fornecimento de um conjunto articulado e contínuo de ações e serviços preventivos, curativos e coletivos, exigidos em cada caso para todos os níveis de complexidade de assistência. Engloba ações de promoção, proteção e recuperação da saúde.
VI. Regionalização	( ) Busca, entre outros objetivos, a economia de escala.
VII. Hierarquização	( ) Como forma de garantir a efetividade das políticas públicas de saúde e como via de exercício do controle social, é preciso criar canais de participação popular na gestão do SUS, em todas as esferas: municipal, estadual e federal.
VIII. Participação popular	( ) É a aplicação do princípio da territorialidade, com foco na busca de uma lógica sistêmica, evitando a atomização dos sistemas locais de saúde.

Assinale a alternativa que apresenta a sequência **CORRETA**, na coluna 2, de cima para baixo.

- A( ) I – IV – II – III – V – VIII – VII – VI
- B( ) IV – V – I – III – II – VII – VI – VIII
- C( ) III – IV – I – II – VII – VI – V – VIII
- D( ) IV – I – II – V – III – VII – VIII – VI
- E( ) IV – III – VIII – I – II – VI – VII – V

**34)** Indique se são **verdadeiras (V)** ou **falsas (F)** as afirmativas abaixo, referentes à Estratégia de Saúde da Família.

- ( ) A Saúde da Família é entendida como uma estratégia de reorientação do modelo assistencial, operacionalizada mediante a implantação de equipes multiprofissionais em unidades básicas de saúde.
- ( ) As equipes da Estratégia de Saúde da Família atuam com ações de promoção da saúde, prevenção, recuperação, reabilitação de doenças e agravos mais frequentes, e na manutenção da saúde da comunidade.
- ( ) A Estratégia de Saúde da Família fundamenta-se em universalização, integralidade, equidade, hierarquização, descentralização e controle social, vindo ao encontro dos princípios constitucionais do SUS.
- ( ) A diferença entre a Estratégia de Saúde da Família e o modelo tradicional de organização da atenção básica dá-se pelo modo com o qual a Saúde da Família opera, ou seja, pela forma: como planeja e realiza suas ações de saúde; em que se insere e se vincula a uma comunidade adscrita; como lida com as diferentes necessidades e demandas (individuais e coletivas); como acolhe, vigia e cuida dos cidadãos; se antecipa ao aparecimento dos agravos da saúde, lidando com as questões socioambientais e familiares; interage e fomenta o desenvolvimento comunitário; estimula e pauta toda sua atividade na realidade local, por meio da participação popular e do controle social.

Assinale a alternativa que apresenta a sequência **CORRETA**, de cima para baixo.

- A( ) V – F – V – F
- B( ) V – V – V – V
- C( ) F – V – V – V
- D( ) F – F – V – V
- E( ) V – F – F – V

**35)** Leia as afirmativas abaixo sobre a Portaria n° 399/GM/2006, que divulga o Pacto pela Saúde.

- I. O Pacto pela Saúde é um conjunto de reformas institucionais pactuado entre as três esferas de gestão (União, estados e municípios) do Sistema Único de Saúde, com o objetivo de promover inovações nos processos e instrumentos de gestão.
- II. O pacto pela vida é o compromisso entre os gestores do SUS em torno de prioridades que apresentam impacto sobre a situação de saúde da população brasileira.
- III. São prioridades no pacto pela vida: saúde do idoso, controle do câncer de colo de útero e de mama, redução da mortalidade infantil e materna, fortalecimento da capacidade de respostas às doenças emergentes e endemias, com ênfase sobre a dengue, hanseníase, tuberculose, malária e influenza. Promoção da Saúde e Fortalecimento da Atenção Básica.

Assinale a alternativa **CORRETA**.

- A( ) Somente a afirmativa I está correta.
- B( ) Somente as afirmativas I e II estão corretas.
- C( ) Somente a afirmativa II está correta.
- D( ) Somente as afirmativas I e III estão corretas.
- E( ) As afirmativas I, II e III estão corretas.

**36)** O artigo 198 da Constituição Federal de 1988 estabelece que as ações e serviços públicos de saúde integrem uma rede regionalizada e hierarquizada e constituam um sistema único, organizado de acordo com as seguintes diretrizes:

- I. Descentralização, com direção única em cada esfera do governo.
- II. Formação de recursos humanos na área da saúde.
- III. Participação da comunidade.
- IV. Atendimento integral, com prioridade para as atividades preventivas, sem prejuízo dos serviços assistenciais.

Assinale a alternativa **CORRETA**.

- A( ) Somente as afirmativas I, II e IV estão corretas.
- B( ) Somente as afirmativas I, III e IV estão corretas.
- C( ) Somente as afirmativas I e III estão corretas.
- D( ) Somente as afirmativas II e III estão corretas.
- E( ) Somente as afirmativas II, III e IV estão corretas.

**37)** As afirmativas abaixo são referentes à Portaria nº 648/GM, de 28 de março de 2006, que aprova a Política Nacional de Atenção Básica. É **CORRETO** afirmar que a atenção básica tem como fundamentos:

- A( ) possibilitar o acesso universal e contínuo a serviços de saúde de qualidade e resolutivos, caracterizados como a porta de entrada preferencial do sistema de saúde, com território adscrito de forma a permitir o planejamento e a programação descentralizada, e em consonância com o princípio da equidade.
- B( ) efetivar a integralidade em seus vários aspectos, a saber: integração de ações programáticas e demanda reprimida; articulação das ações de prevenção à saúde; promoção de agravos; vigilância à saúde; tratamento e reabilitação; trabalho de forma interdisciplinar e em equipe; e coordenação do cuidado na rede de serviços.
- C( ) desenvolver relações de vínculo e responsabilização entre as equipes e a população de todo o município, dando continuidade às ações de saúde e à longitudinalidade do cuidado.
- D( ) desestimular a participação popular e o controle social.
- E( ) realizar a avaliação e o acompanhamento esporádicos dos resultados alcançados, como parte do processo de planejamento e programação.

**38)** A Portaria nº 687/GM, de 30 de março de 2006, aprova a política de promoção da saúde considerando:

- I. a necessidade de implantação e implementação de diretrizes e ações para a promoção da saúde em consonância com os princípios do SUS.
- II. o parágrafo único do art. 3º da lei 8.080, de 1990, que dispõe sobre as ações de saúde destinadas a garantir às pessoas e à coletividade condições de bem-estar físico, mental e social.
- III. o inciso II do art. 198 da Constituição da República Federativa do Brasil, de 1988, que dispõe sobre a integralidade da atenção como diretriz do Sistema Único de Saúde – SUS.

Assinale a alternativa **CORRETA**.

- A( ) Somente as afirmativas I e III estão corretas.
- B( ) Somente a afirmativa II está correta.
- C( ) Somente a afirmativa III está correta.
- D( ) Somente as afirmativas I e II estão corretas.
- E( ) Somente a afirmativa I está correta.

**39)** O Parágrafo Único do artigo 198 da Constituição Federal de 1988 dispõe que o Sistema Único de Saúde será financiado com recursos do(a)...

- I. seguridade social.
- II. União.
- III. estados.
- IV. municípios.
- V. Distrito Federal.

Assinale a alternativa que completa **CORRETAMENTE** a frase acima.

- A( ) Somente I, II e V
- B( ) Somente III e IV
- C( ) I, II, III, IV e V
- D( ) Somente I, III e V
- E( ) Somente II, III e IV



40) Com base no artigo 199 da Constituição Federal de 1988, o qual afirma que a assistência à saúde é livre à iniciativa privada, é **CORRETO** afirmar que:

- A( ) as instituições privadas não poderão participar de forma complementar do Sistema Único de Saúde.
- B( ) é permitida a destinação de recursos públicos para auxílios e subvenções às instituições privadas com fins lucrativos.
- C( ) é permitida a participação direta de empresas e/ou capitais estrangeiros na assistência à saúde no País, salvo os casos previstos em lei.
- D( ) as instituições privadas poderão participar de forma complementar do Sistema Único de Saúde, segundo diretrizes deste, mediante contrato de direito público ou convênio, tendo como preferência as entidades filantrópicas e as sem fins lucrativos.
- E( ) a lei dispõe sobre as condições e os requisitos que facilitem a remoção de órgãos, tecidos e substâncias humanas apenas para fins de pesquisa.

✂-----

**GRADE DE RESPOSTAS (Somente esta parte poderá ser destacada)**

<b>QUESTÕES</b>	<b>01</b>	<b>02</b>	<b>03</b>	<b>04</b>	<b>05</b>	<b>06</b>	<b>07</b>	<b>08</b>	<b>09</b>	<b>10</b>	<b>11</b>	<b>12</b>	<b>13</b>	<b>14</b>	<b>15</b>	<b>16</b>	<b>17</b>	<b>18</b>	<b>19</b>	<b>20</b>
<b>RESPOSTAS</b>																				

<b>QUESTÕES</b>	<b>21</b>	<b>22</b>	<b>23</b>	<b>24</b>	<b>25</b>	<b>26</b>	<b>27</b>	<b>28</b>	<b>29</b>	<b>30</b>	<b>31</b>	<b>32</b>	<b>33</b>	<b>34</b>	<b>35</b>	<b>36</b>	<b>37</b>	<b>38</b>	<b>39</b>	<b>40</b>
<b>RESPOSTAS</b>																				